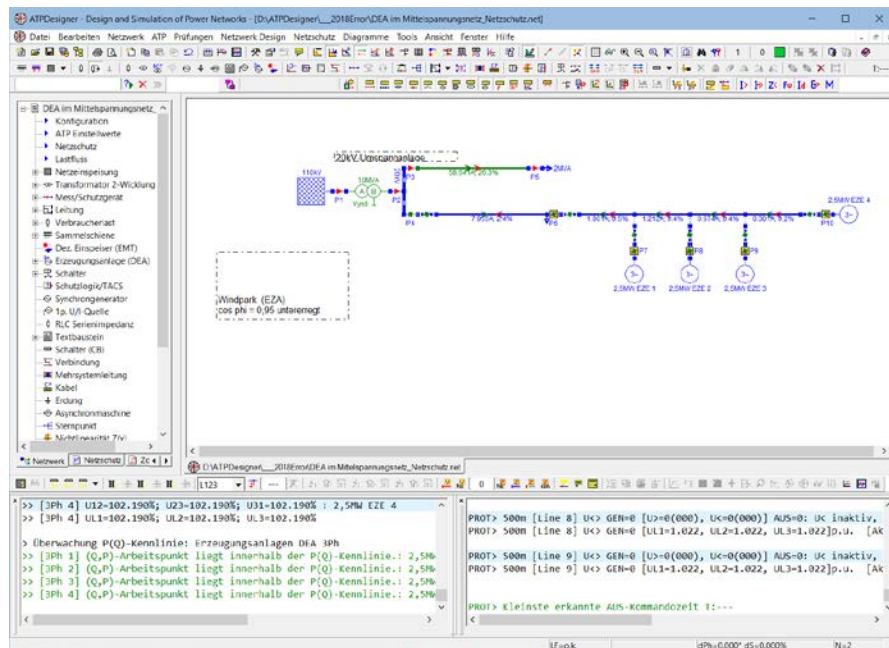


Setup für ATPDesigner

Design and Simulation of Power Networks





Inhalt

1	Setup ATPDesigner	3
1.1	Benötigter Speicherplatz	3
1.2	Setup Software ausführen	3
1.3	ATPDesigner von einem USB-Stick ausführen	3
2	ATPDesigner starten vom USB Stick	8
3	Grundeinstellung der Verzeichnisse	9
3.1	Verzeichnis c:\atpdesigner\AtpSystem	9
3.2	Verzeichnis c:\atpdesigner\Exe	9
3.3	Verzeichnis c:\atpdesigner\Data	9
3.4	Verzeichnis c:\atpdesigner\Doc.....	9

1 Setup ATPDesigner

Die Netzberechnungssoftware **ATPDesigner** besteht aus mehreren Dateien: ausführbares Programm in deutschsprachiger und englischsprachiger Version, Hilfedatei, DLL-Dateien, Handbuch, etc.) und kann einfach mit der Setup Software installiert werden. Die Setup Software beinhaltet alle benötigten Dateien und besteht nur aus einem einzigen ausführbaren Programm. Die ATPDesigner Version wird am Ende des Dateinamens angezeigt.

- Beispiel:
setupatpdesignerV40100.exe : ATPDesigner Version 4.01.00

Vorgehensweise zur Installation von **ATPDesigner**



1. Setup Software starten und den Anweisungen folgen.
2. Die Lizenzvereinbarung **License Agreement** und die Zusatzinformationen **Readme Information** Aufmerksam lesen.
3. Um Probleme mit dem Netzberechnungskern ATP¹ (**A**lternative **T**ransients **P**rogram, www.emtp.org, www.eeug.org) zu vermeiden wird empfohlen, die vorkonfigurierten Einstellungen wie z.B. die Verzeichnisse unverändert zu verwenden.

Die Setup Software installiert die deutschsprachige und englischsprachige Version von ATPDesigner.

1.1 Benötigter Speicherplatz

ATPDesigner benötigt ca. 60MByte Speicherplatz. Die Setup Software überprüft nicht, ob genügend Speicherplatz auf dem Speichermedium vorhanden ist.



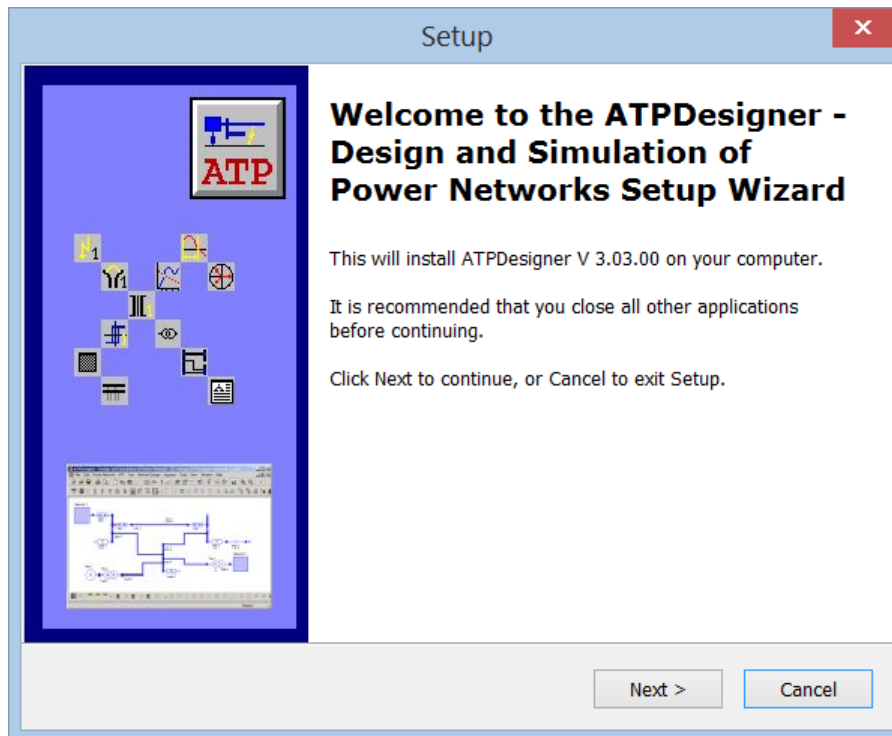
1.2 Setup Software ausführen

Die nächsten Abbildungen zeigen die Dialoge der Setup Software mit zusätzlichen Kommentaren. Die Setup Software verwendet nur die englische Sprache.

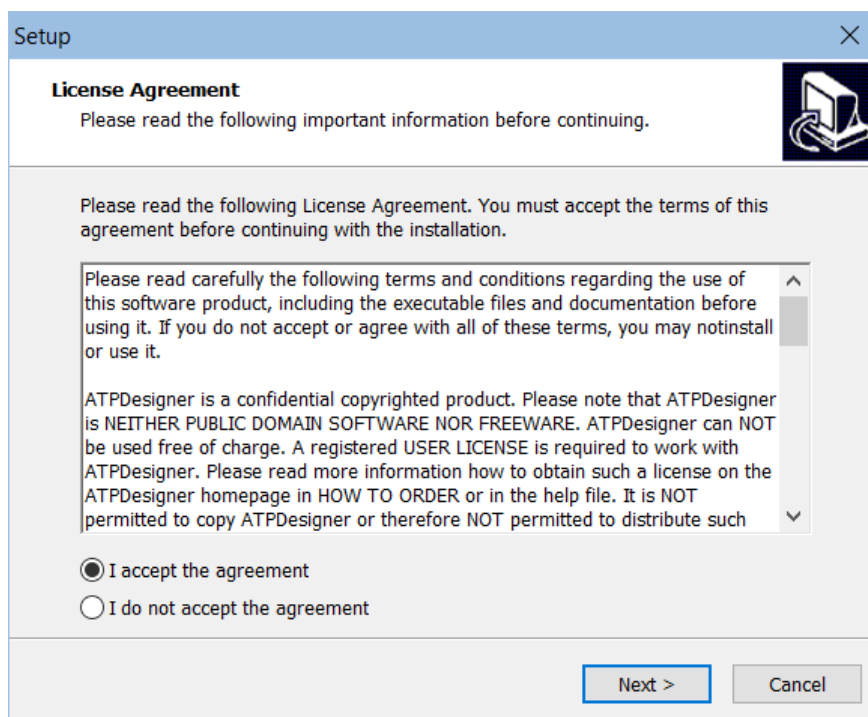
1.3 ATPDesigner von einem USB-Stick ausführen

ATPDesigner kann auch auf einen [USB-Stick](#) oder ein anderes portables Speichermedium installiert und von dort ausgeführt werden.

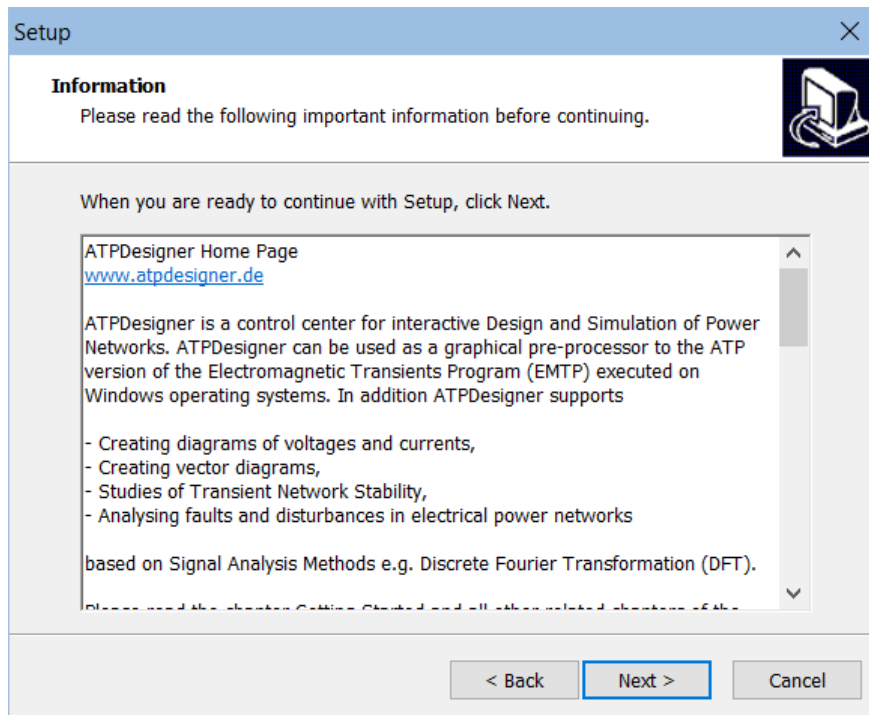
¹ Mehr über ATP und ATPDesigner kann im Handbuch oder der Hilfedatei nachgelesen werden.



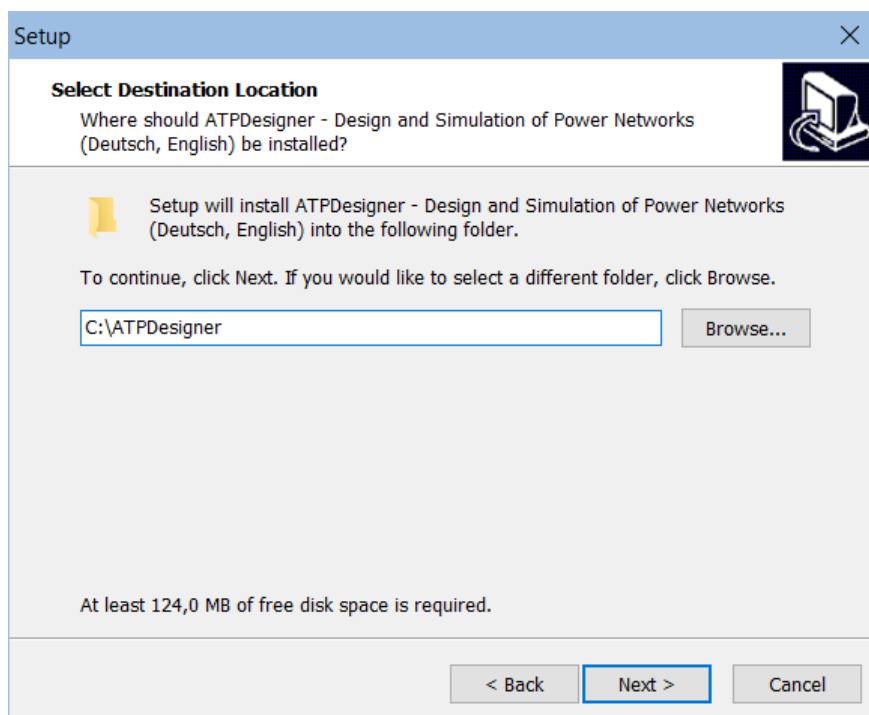
Bitte die Lizenzvereinbarung **License Agreement** und die Zusatzinformationen **Readme Information** aufmerksam lesen.



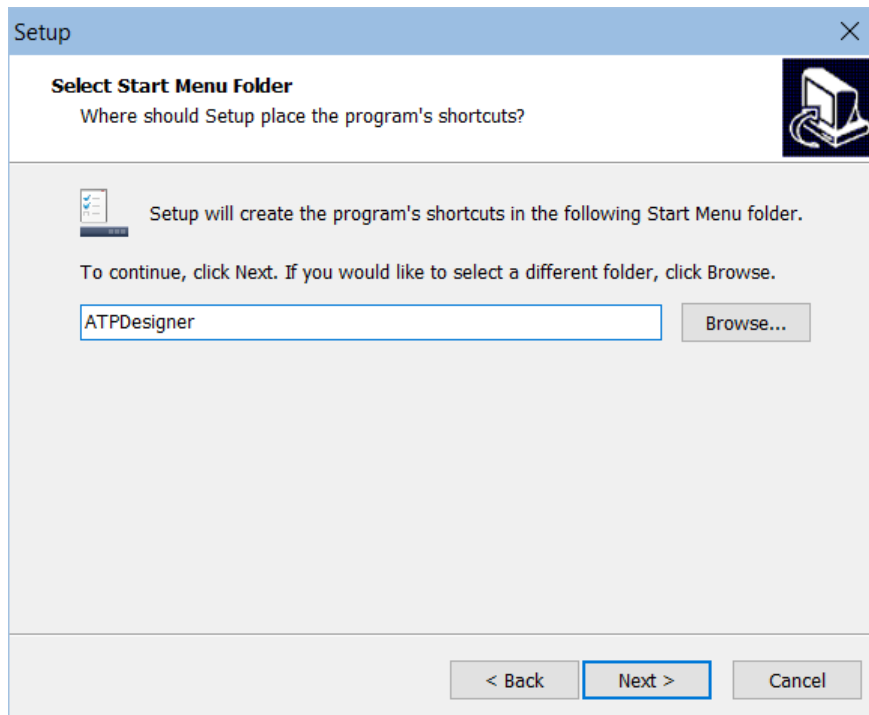
Wenn Sie einverstanden sind, die Button **I accept the agreement** and **Next >** mit einem **Left Mouse Button Click** aktivieren, in allen anderen Fällen den Button **Cancel**.



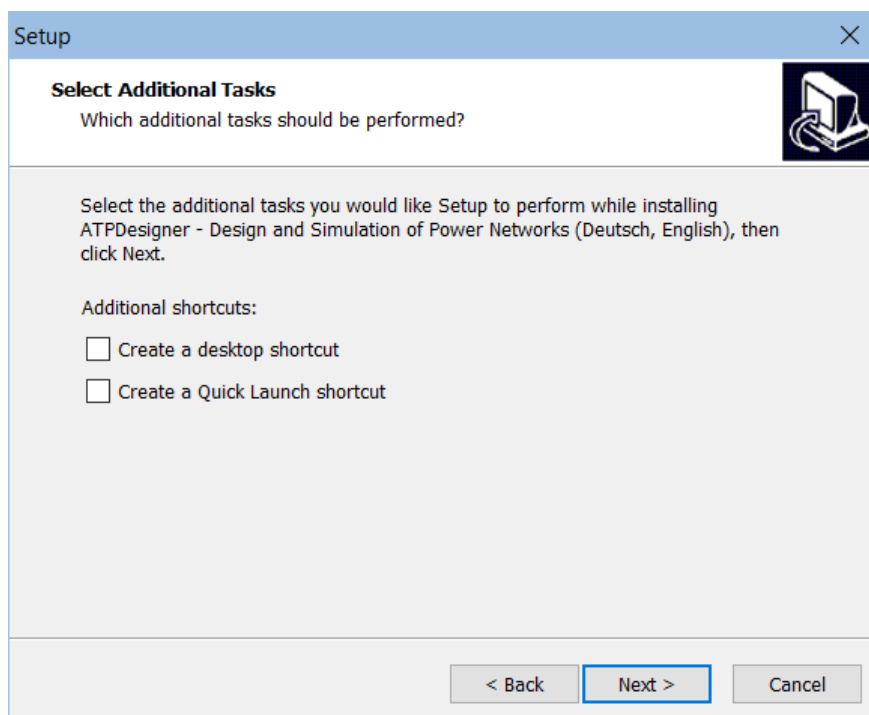
Der Anwender kann nun das Installationsverzeichnis auswählen. Um Probleme mit dem Netzberechnungskern **ATP (A**lternative **T**ransients **P**rogram) z.B. wegen zu langer Datei- und Verzeichnisnamen zu vermeiden wird empfohlen, die vorkonfigurierten Einstellungen wie z.B. die Verzeichnisse unverändert zu verwenden.



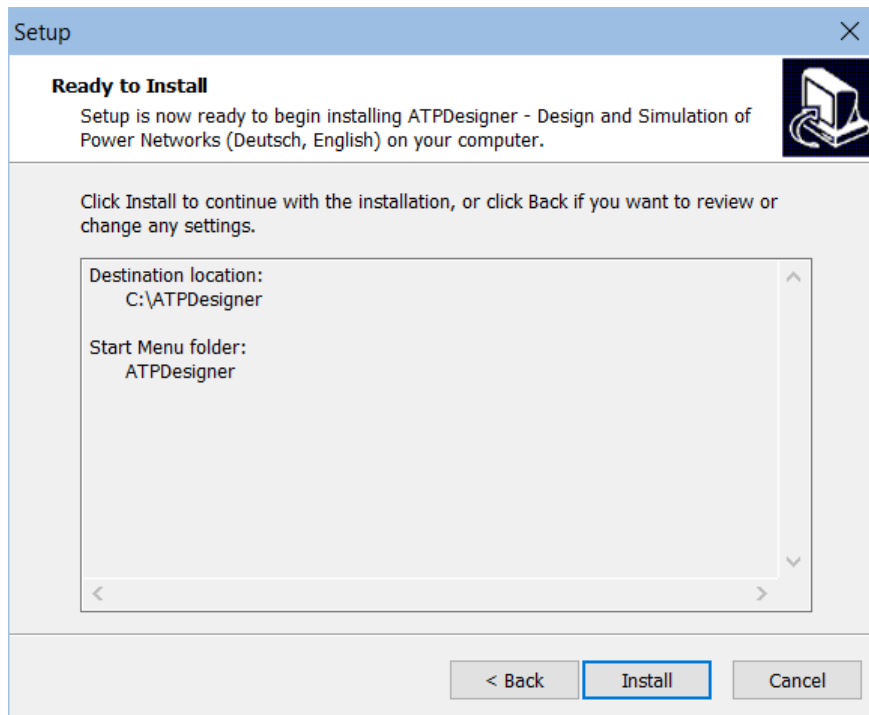
Vor der Installation werden noch einige Optionen angezeigt, die anwenderspezifisch ausgewählt werden können.



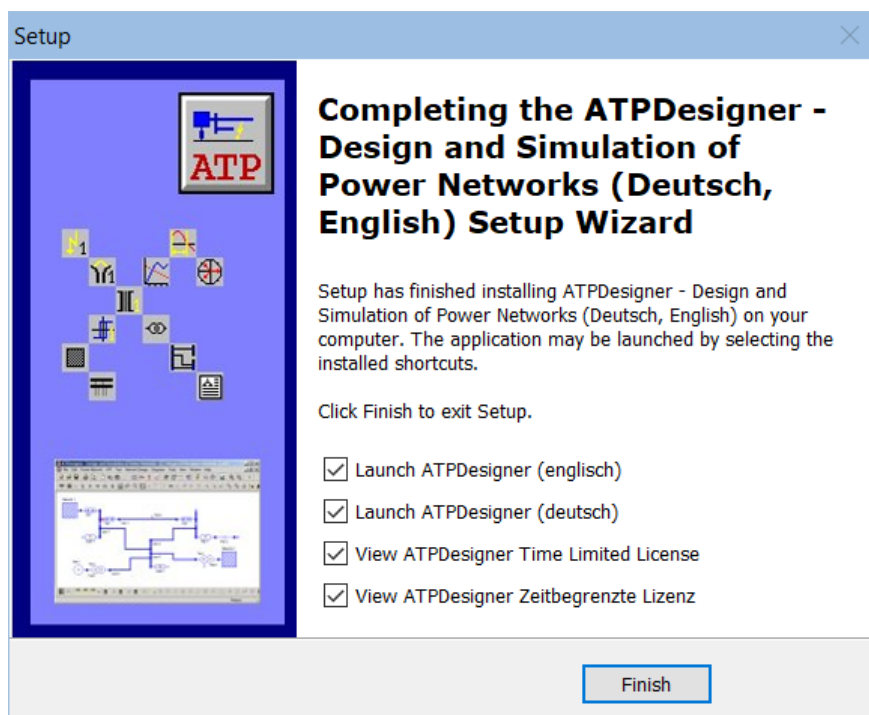
- **Create a desktop shortcut** : Desktop Symbol anlegen
- **Create a Quick Launch shortcut** : Symbol in der Schnellstartleiste anlegen



Die Setup Software ist nun bereit zum Installieren von **ATPDesigner** und allen zugehörigen Dateien.



ATPDesigner wurde erfolgreich installiert.



Launch ATPDesigner (english)

- Start der englischsprachigen Version von **ATPDesigner**

Launch ATPDesigner (deutsch)

- Start der deutschsprachigen Version von **ATPDesigner**

View ATPDesigner Time Limited License

- Informationen zur Verwendung der zeitbegrenzten Lizenz anzeigen

View ATPDesigner Zeitbegrenzte Lizenz

- Informationen zur Verwendung der zeitbegrenzten Lizenz anzeigen

2 ATPDesigner starten vom USB Stick

ATPDesigner und ATP mit den zugehörigen Dateien und Dokumenten können mit dem Setup auch auf einem USB-Stick >500MByte oder anderen portablen Speichermedien installiert und von dort gestartet werden. In dem Dialog **Select Destination Location** muss dazu der Laufwerksbuchstabe des USB-Sticks oder des portablen Speichermediums angegeben werden. ATPDesigner kann dann mit einem **Left Mouse Button Double Click** im Verzeichnis **e:\atpdesigner\exe** gestartet werden.

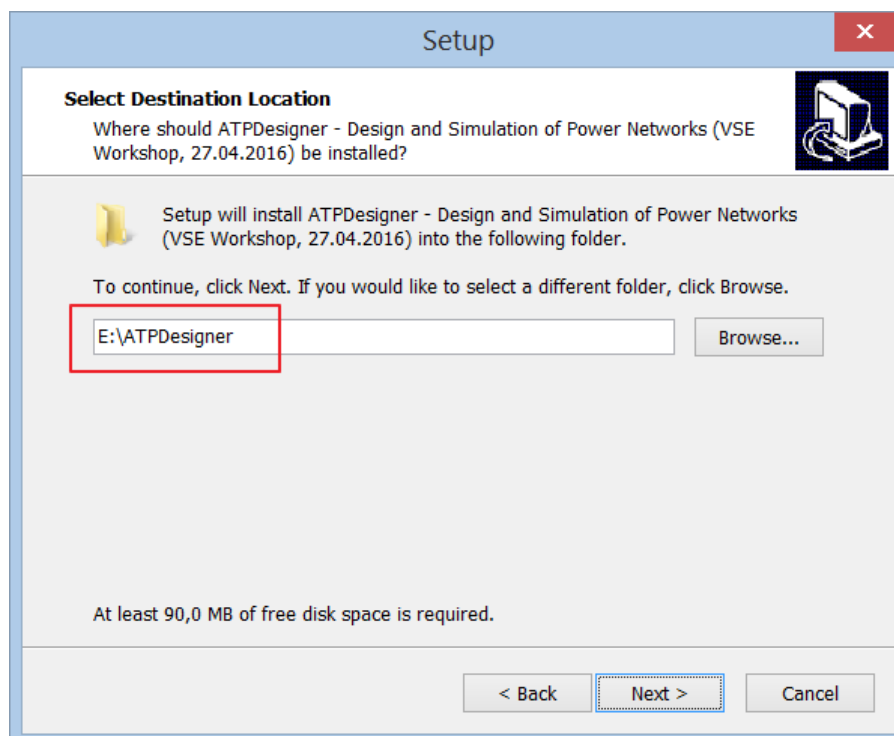
Wichtig !!!

ATPDesigner ermittelt nach dem ersten Programmstart die aktuellen Verzeichnisse und das Laufwerk und speichert diese Angaben in der Datei **ATPDesigner.ini** im Verzeichnis **e:\atpdesigner\exe**.



Kopieren der USB-Installation in ein anderes Laufwerk

Wird das Verzeichnis **e:\atpdesigner** mit allen Unterverzeichnissen und Dateien vollständig in ein anderes Laufwerk z.B. mit dem Laufwerksbuchstaben **c:** kopiert, so muss die Datei **ATPDesigner.ini** im Verzeichnis **c:\atpdesigner\exe** gelöscht werden, um die gespeicherten Verzeichnisse mit dem Laufwerksbuchstaben zu löschen und um Fehlermeldungen zu verhindern. Nach einem erneuten Programmstart erzeugt **ATPDesigner** die Datei **ATPDesigner.ini** neu und speichert die .INI-Datei im Verzeichnis **c:\atpdesigner\exe**.



3 Grundeinstellung der Verzeichnisse

Die Grundeinstellung der Verzeichnisse, die ohne anwenderspezifische Änderungen nach der Installation vorhanden sind, ist in Abbildung 1 dargestellt. Die Verzeichnisse können in **ATPDesigner** im Hauptmenü **Tools**, Menüpunkt **Programmeinstellungen** verändert werden. Die Einstellungen werden beim Programmende von **ATPDesigner** in der .INI-Datei gespeichert.






<input type="checkbox"/> Name	Änderungsdatum	Typ	Größe
 AtpSystem	02.09.2018 12:38	Dateiordner	
 Data	02.09.2018 12:38	Dateiordner	
 Doc	02.09.2018 12:38	Dateiordner	
 Exe	02.09.2018 12:38	Dateiordner	
 unins000	02.09.2018 12:38	DAT-Datei	15 KB
 unins000	02.09.2018 12:38	Anwendung	713 KB

Abbildung 1: Grundeinstellung der Verzeichnisse

3.1 Verzeichnis c:\atpdesigner\AtpSystem

Das Verzeichnis beinhaltet die Dateien des Netzberechnungskerns **ATP**².

3.2 Verzeichnis c:\atpdesigner\Exe

Das Verzeichnis beinhaltet die deutschsprachige und die englischsprachige Version von ATPDesigner sowie alle benötigten Dateien inklusive der Lizenzdatei.

- **Englisch:** ATPDesigner.exe
- **Deutsch:** ATPDesigner_DE.exe

3.3 Verzeichnis c:\atpdesigner\Data

Das Verzeichnis beinhaltet die Beispielnetze und kann als Verzeichnis zur Speicherung anwenderspezifischer Dateien verwendet werden. Grundsätzlich können .NET-Dateien der Netze in beliebigen Verzeichnissen gespeichert werden. Wegen der Besonderheiten des Netzberechnungskerns **ATP** können z.B. keine Leerzeichen oder Umlaute verwendet werden und die Zeichenanzahl der Verzeichnisse inklusive Dateinamen ist auf max. 132 Zeichen begrenzt.

3.4 Verzeichnis c:\atpdesigner\Doc

Das Verzeichnis beinhaltet die zugehörige Dokumentation wie z.B. das deutschsprachige Handbuch.

² www.emtp.org, www.eeug.org